

ПРИКАЗ

« 15 » июля 2021г.

№ 20

О создании комиссии по проведению обследования и паспортизации объекта

В соответствии с Порядком обеспечения условий доступности для инвалидов объектов и предоставляемых услуг в сфере образования, утвержденным приказом Минобрнауки России от 09.11.2015 № 1309

ПРИКАЗЫВАЮ:


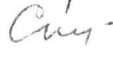
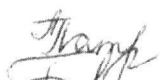



1. Создать комиссию по проведению обследования и паспортизации объекта и предоставляемых на нем услуг МБОУ г.Астрахани «Гимназия №4» (далее – комиссия).
2. Утвердить:
 - 2.1. Состав комиссии (приложение 1 к приказу).
 - 2.2. План-график обследования и паспортизации объекта и предоставляемых на нем услуг (приложение 2 к приказу).
3. Комиссии провести обследование объекта и предоставляемых на нем услуг в срок до 16.08.2021, и по результатам обследования составить паспорт доступности для инвалидов объекта и предоставляемых на нем услуг в срок до 25.08.2021.
4. Контроль за исполнением настоящего приказа оставляю за собой.

И.О.директора



А.Х.Патеева

С приказом ознакомлены:

 И.Н.Домарева
 О.А.Старцева
 А.Х.Патеева
 Л.Ш.Баязитова
 И.И.Третьякова
 Н.В.Орлов

Состав комиссии по проведению обследования и паспортизации объекта и предоставляемых на нем услуг МБОУ г.Астрахани «Гимназия №4»

	Должность	ФИО
Председатель	Заместитель директора по АХЧ	И.Н.Домарева
Заместитель председателя	Ответственный по охране труда	О.А.Старцева
Члены комиссии	Заместитель директора по УВР	А.Х.Патеева
	Заместитель директора по УВР	Л.Ш.Баязитова
	Учитель физической культуры	И.И.Третьякова
	Председатель АРО ООО «ВОИ»	Н.В.Орлов

План-график обследования и паспортизации объекта и предоставляемых на нем услуг

№	Наименование мероприятия	Срок исполнения
1	Обследование МБОУ г.Астрахани «Гимназия №4»	16.08.2021
2	Составление акта обследования объекта и услуг	19.08.2021
3	Разработка и представление на утверждение паспорта доступности объекта и услуг	25.08.2021
4	Согласование с АРО ООО «ВОИ»	До 01.09.2021

МУНИЦИПАЛЬНОЕ БЮДЖЕТНОЕ ОБЩЕОБРАЗОВАТЕЛЬНОЕ
УЧРЕЖДЕНИЕ г. АСТРАХАНИ «ГИМНАЗИЯ №4»

ПРИКАЗ

« 25 » июня 2021г.

№ 22

**О назначении ответственных лиц
за организацию работы по обеспечению
доступности объекта и предоставляемых услуг для инвалидов**

В целях эффективной работы с детьми –инвалидами и детьми с ограниченными возможностями здоровья, для полного и успешного включения их в образовательное и социальное пространство; на основании ст.5, ст.79 Федерального закона «Об образовании в Российской Федерации» от 29.12.2012 года №273-ФЗ, Указа президента РФ от 07.05.2012 №599 «О мерах по реализации государственной политики в области образования и науки», Федеральным законом «О социальной защите инвалидов в РФ», Федеральным законом «О внесении изменений в отдельные законодательные акты РФ по вопросу о гражданах с ограниченными возможностями здоровья»,

ПРИКАЗЫВАЮ:

1. Назначить Домареву И.Н., заместителя директора по АХР, ответственной за организацию работы по обеспечению доступности объекта и предоставляемых услуг для инвалидов:

- составления паспорта доступности;
- план-графика реализации программы.

2. Назначить Шохиреву Е.В., заместителя директора по УВР, ответственным лицом за работу с инвалидами и детьми с ограниченными возможностями здоровья.

3. Ответственному лицу за работу с инвалидами и детьми с ограниченными возможностями здоровья:

осуществлять деятельность по оказанию помощи инвалидам и детям с ограниченными возможностями здоровья при предоставлении им образовательных услуг;

составить план мероприятий по организации работы с инвалидами и детьми с ограниченными возможностями здоровья;

организовать информационно-просветительскую работу в гимназии среди родительской общественности по формированию толерантного отношения к проблемам инвалидов и детей с ограниченными возможностями здоровья.

4. Колчановой Н.В., заместителю директора по ВР, разработать информационные, методические, инструктивные материалы для педагогов по вопросам доступности для инвалидов услуг. Оказывать необходимую помощь инвалидам при предоставлении услуги, при перемещении в пределах места оказания услуги.

5. Возложить обязанности по проведению инструктажа персонала и контроль за соблюдением сотрудниками требований доступности для инвалидов услуг на ответственного по охране труда Старцеву О.А.

6. Врачу проводить работу по выявлению детей-инвалидов, имеющих медицинские показания и своевременно доводить до сведения администрацию гимназии.

Контроль за исполнением данного приказа оставляю за собой.

С приказом ознакомлены:

Директор



Т.В.Лендова

Е.В.Шохирева

И.Н.Домарева

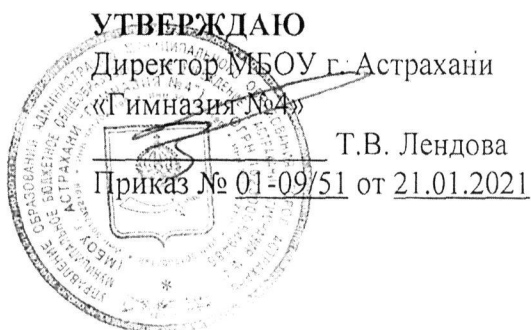
Н.В.Колчанова

О.А.Старцева

Е.М.Шафоростова

Принято
Педагогическим советом
Протокол № 4 от 20.01.2021г.

Согласовано
Управляющим советом
Протокол № 3 от 21.01.2021г.



Положение об инклюзивном (интегрированном) обучении детей с ограниченными возможностями здоровья и детей- инвалидов

1. Общие положения

1.1. Настоящее положение обеспечивает реализацию прав детей с ограниченными возможностями здоровья и детей-инвалидов на получение образования, коррекции нарушений развития, социальной адаптации в условиях общеобразовательной организации.

1.2. Положение разработано согласно следующим нормативным документам:

- Конституции Российской Федерации;
- Федерального закона от 29.12.2012 № 273-ФЗ «Об образовании в Российской Федерации»;
- Приказа Министерства образования и науки Российской Федерации от 30.08.2013 № 1015 (ред. от 13.12.2013) «Об утверждении Порядка организации и осуществления образовательной деятельности по основным общеобразовательным программам начального общего, основного общего и среднего общего образования»;
- Приказа Министерства образования Российской Федерации от 10.04.2002 № 29/2065-п «Об утверждении учебных планов специальных (коррекционных) образовательных учреждений для обучающихся, воспитанников с отклонениями в развитии»;
- Федерального закона от 24 июля 1998 г. № 124-ФЗ «Об основных гарантиях прав ребенка в Российской Федерации» (с изменениями и дополнением);
- Письма Министерства образования и науки Российской Федерации от 18.04.2008г. № АФ-150/06 «О создании условий для получения образования детьми с ограниченными возможностями здоровья и детьми-инвалидами».

1.3. Инклюзивное (интегрированное) обучение – это обеспечение равного доступа к образованию всех обучающихся с учетом разнообразия особых образовательных потребностей и индивидуальных возможностей. Организация образовательного процесса, при которой обучение и воспитание детей с ограниченными

возможностями здоровья и детей-инвалидов осуществляется в общеобразовательных организациях, осуществляющих реализацию общеобразовательных программ, в едином потоке с нормально развивающимися сверстниками.

1.4. Основная цель инклюзивного обучения – реализация права детей с ограниченными возможностями здоровья и детей-инвалидов на получение образования в соответствии с познавательными возможностями и способностями по месту жительства, их социализация, адаптация и интеграция в общество, повышение роли семьи в воспитании и развитии своего ребенка.

1.5. Инклюзивное образование детей с ОВЗ и детей-инвалидов может реализовываться через следующие модели:

1) **полная инклюзия** - дети-инвалиды и дети с ОВЗ посещают общеобразовательные учреждения наряду со здоровыми сверстниками и обучаются по индивидуальным учебным планам, которые могут совпадать с учебным планом соответствующего класса, а также могут посещать кружки, клубы, внеклассные общешкольные мероприятия и др.;

2) **частичная инклюзия** - дети-инвалиды и дети с ОВЗ совмещают индивидуальное обучение на дому с посещением общеобразовательного учреждения и обучаются по индивидуальным учебным планам, количество часов и предметы которых рекомендует образовательное учреждение по согласованию с родителями (законными представителями). Также дети-инвалиды могут посещать кружки, клубы, внеклассные общешкольные мероприятия и др., если это не противоречит рекомендациям Межведомственной комиссии;

3) **внеурочная инклюзия** - дети-инвалиды и дети с ОВЗ обучаются только на дому и посещают кружки, клубы, внеклассные общешкольные мероприятия и др. в общеобразовательном учреждении по согласованию с родителями (законными представителями).

1.6. Контроль за освоением образовательных программ детьми-инвалидами детьми с ОВЗ осуществляет администрация школы.

1.7. Зачисление ребенка с ограниченными возможностями здоровья или ребенка-инвалида в общеобразовательный класс осуществляется приказом директора гимназии с согласия родителей (законных представителей) и на основании рекомендаций городской психолого-медико-педагогической комиссии с указанием программы обучения.

2. Организация инклюзивного (интегрированного) обучения

2.1. Инклюзивное обучение организуется по согласованию с Учредителем на основании приказа директора гимназии.

2.2. Инклюзивное обучение организуется:

- посредством совместного обучения учащихся с ограниченными возможностями и детей, не имеющих таких ограничений, в одном общеобразовательном классе на

уровне начального общего, основного общего и среднего общего образования. Наполняемость класса не должна превышать 25 учащихся: из них 3-5 детей с нарушениями разного характера (задержка психического развития, расстройство аутистического спектра);

2.3. Допускается сочетание интегрированной формы организации образовательного процесса с другими формами, при наличии указания на это в заключении городской ПМПК.

2.4. С детьми с ограниченными возможностями здоровья из трех или более параллельных классов организуются коррекционные занятия и уроки по таким учебным предметам федерального компонента учебного плана, как математика, русский язык, литература и другие необходимые предметы, которые проводятся учителем.

2.5. На проведение коррекционно-педагогических занятий на одного ребенка с нарушениями психического развития (трудностями в обучении) выделяется 2 часа в неделю.

2.6. Коррекционно-педагогические занятия могут проводиться в форме индивидуальных и групповых коррекционных занятий.

2.7. Учащиеся с ограниченными возможностями здоровья и дети-инвалиды, успешно усваивающие адаптированные образовательные программы, по решению педагогического совета переводятся в следующий класс.

2.8. При отсутствии положительной динамики в усвоении адаптированных образовательных программ, в развитии и адаптации в условиях инклюзивного обучения по решению педагогического совета обучающиеся в установленном порядке направляются на диагностику в городскую ПМПК для получения рекомендаций.

2.9. Ответственность за жизнь и здоровье детей-инвалидов и детей с ОВЗ в пути следования к общеобразовательной организации и обратно несут родители (законные представители).

3. Образовательный процесс и итоговая аттестация.

3.1. Образовательный процесс инклюзивного (интегрированного) обучения осуществляется в соответствии с уровнями общеобразовательных программ трех ступеней общего образования.

I ступень – начальное общее образование – VII-VIII вид, нормативный срок освоения 4 года;

II ступень – основное общее образование – VII-VIII вид, нормативный срок освоения 5 лет;

3.2. Образовательный процесс при инклюзивном (интегрированном) обучении регламентируется гимназическим учебным планом, составленным в соответствии с базисным учебным планом.

3.3. Обучение учащихся с ограниченными возможностями здоровья и детей-инвалидов осуществляется по рекомендациям ПМПК в

рамках адаптированных образовательных программ при осуществлении индивидуальной психологической, медицинской коррекции. 3.4. Обучение организуется как по общим, так и по специальным учебникам, соответствующим программе обучения, рекомендованным Министерством просвещения Российской Федерации к использованию в образовательном процессе в образовательных организациях. Решение по этому вопросу принимает учитель, согласуя его с педагогическим советом и администрацией гимназии.

3.5. Образовательный процесс учащихся с ОВЗ и детей-инвалидов сопровождают психолог, медработник.

3.6. Оценка знаний учащихся с ограниченными возможностями здоровья осуществляется в соответствии с программой обучения с учетом особенностей развития ребенка.

3.7. Решение о промежуточной аттестации обучающихся с ограниченными возможностями здоровья принимает педагогический совет гимназии.

3.8. Для обучающихся с ограниченными возможностями здоровья и детей-инвалидов, освоивших адаптированные программы основного общего образования, государственная (итоговая) аттестация проводится в форме государственного выпускного экзамена или может по их желанию проводиться в форме ГИА. При этом допускается сочетание обеих форм государственной (итоговой) аттестации. Выбранные выпускником форма (формы) государственной (итоговой) аттестации и общеобразовательные предметы, по которым он планирует сдавать экзамены, указываются им в заявлении.

3.9. Выпускники 9 класса, обучавшиеся по адаптированным программам и успешно освоившие курс основной школы, получают документ государственного образца о получении основного общего образования.

3.10. Для обучающихся с ограниченными возможностями здоровья, освоивших основные общеобразовательные программы среднего общего образования, государственная (итоговая) аттестация проводится в форме ЕГЭ или в форме государственного выпускного экзамена.

4. Участники образовательного процесса.

4.1. Участниками образовательного процесса являются педагогические работники, дети с ограниченными возможностями здоровья или дети-инвалиды и их законные представители. 4.2. Образовательный процесс осуществляется учителями

начальных классов, учителями-предметниками, имеющими профессиональную квалификацию, соответствующую требованиям квалификационной характеристики по должности и полученной специальности и подтвержденную документами об образовании, прошедшими соответствующую переподготовку.

4.3 Психолого-педагогическое сопровождение детей с ограниченными возможностями и детей-инвалидов осуществляют: учитель –дефектолог, учитель – логопед, социальный педагог, тьютор, ассистент.

4.4. Учащиеся с особыми образовательными потребностями имеют право на обучение в соответствии с государственными образовательными программами по индивидуальному коррекционно-развивающему маршруту. Учащиеся обязаны соблюдать Правила поведения, добросовестно учиться, бережно относиться к имуществу гимназии, выполнять требования учителя, соблюдать индивидуальный коррекционно-развивающий режим.

4.5. Родители (законные представители) имеют право защищать законные права и интересы детей с особенностями развития.

Они обязаны:

- соблюдать Устав гимназии;
- регулярно получать консультации и выполнять рекомендации специалистов и учителей;
- создавать необходимые условия для получения их детьми образования.

4.6. Педагогические работники имеют право:

- самостоятельно выбирать и использовать методы и приёмы для обучения детей с особенностями развития, а также использовать в своей профессиональной деятельности методы и приёмы, рекомендованные специалистами ПМПК;
- использовать учебные пособия и материалы, различные способы оценки знаний учащихся.

Учитель несёт в установленном законодательством РФ порядке ответственность за качество образования учащихся с особыми образовательными потребностями и его соответствие государственным образовательным стандартам. Также учитель несёт ответственность за адекватность применяемых форм, методов и средств организации образовательного процесса, за соответствие выбранных форм и методов организации образовательного процесса возрастным психофизическим особенностям, склонностям, способностям, интересам обучающихся, требованиям охраны труда.

Результаты фотофиксации

1. Территория, прилегающая к зданию



Фото 1.1



Фото 1.4



Фото 1.2



Фото 1.0



Фото 1.3

2. Вход в здание



Фото 2.1



Фото 2.1 (а)



Φοτο 2.2



Φοτο 2.5



Φοτο 2.5 (α)



Фото 2.3



Фото 2.4

3. Пути движения внутри здания



Фото 3.1



Фото 3.2



Фото 3.3



Фото 3.5



Фото 3.4



Фото 3.6



Фото 3.7



Фото 3.8



Φοτο 3.9



Φοτο 3.10 (4.14)



Φοτο 3.11



Φοτο 3.12



Φοτο 3.16



Φοτο 3.17



Φοτο 3.18



Φοτο 3.19



Φοτο 3.20

4. Зоны целевого назначения объекта



Фото 4.1



Фото 4.3



Фото 4.2



Φοτο 4.5



Φοτο 4.6



Φοτο 4.4



Фото 4.8



Фото 4.9



Фото 4.10



Фото 4.11



Φοτο 4.12



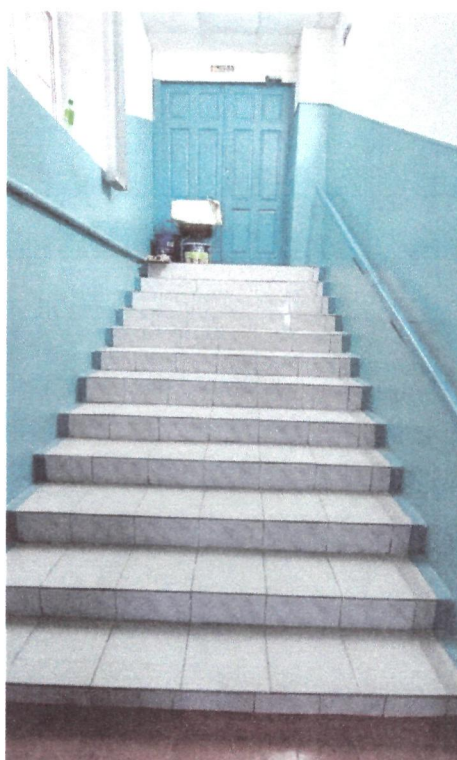
Φοτο 4.13



Φοτο 4.15



Φοτο 4.17



Φοτο 4.18



Φοτο 4.16



Φοτο 4.19



Φοτο 4.20



Φοτο 4.21



Φοτο 4.22

5. Санитарно-гигиенические помещения



Фото 5.1



Фото 5.2



Фото 5.3



Фото 5.4



Φοτο 5.5



Φοτο 5.6



Φοτο 5.7



Φοτο 5.8

Результаты фотофиксации

1. Территория, прилегающая к зданию



Фото 1.1



Фото 1.4



Фото 1.2